

Vieremä Kirkonkylän osayleiskaava-alueen muinaisjäännösinventointi 2008



Vieremä 10.2008

Timo Jussila



Kustantaja: Vieremän kunta

Sisältö:

Perustiedot	2
Inventointi	2
Yleiskartta 1	4
Yleiskartta 2	5
Muinaisjännökset	5
VIEREMÄ HUKKALANHARJU	5
VIEREMÄ PUISTORINNE	7
Hajalöytöpaikat	10
VIEREMÄ MYLLYJÄRVI.....	10
VIEREMÄ TIHILÄNMÄKI	10
VIEREMÄ KUOPPAMÄKI	10
VIEREMÄ MALILA.....	10
VIEREMÄ MÄHÖLÄ	11

Kansikuva: Näkymä alueen koillisosasta, Honkajärven eteläpään länsipuolelta kohti kaakkoa.

Perustiedot

Alue: Kirkonkylän osayleiskaava-alue. Ks. yleiskartat.

Tarkoitus: Tarkistaa riittävässä määrin, tihein pistokokein ja maastoltaan muinaisjännöksille otollisilla alueilla onko kaavoitettavalla alueella muinaisjännöksiä. Etsiä uusia muinaisjännöksiä. Alustavasti rajata muinaisjännökset niin, että ne voidaan asianmukaisesti merkitä kaavaan.

Työaika: Kenttätyöaika: 26.-29.10.2008.

Kustantaja: Vieremän kunta.

Tekijät: Mikroliitti Oy, Timo Jussila.

Aiemmat tutkimukset: Pohjakallio L, inv. 1976. Pohjakallio L ja Aroalho J, tarkastuksia eri aikoina.

Tulokset: Tutkimusalueella on sijainnut Hukkalanharjun kivikautinen asuinpaikka, jota on tutkittu ja joka sittemmin on hiekanotossa hävitetty. Alueelta tunnetaan neljä kivikautista ja yksi rautakautinen (tai hist. aikainen) esineenlöytöpaikka. Inventoinnissa löytyi yksi täysin ehjä kivikautinen asuinpaikka.

Löydöt: KM_____, kvartsi-iskoksia, palanutta luuta, liuskekärjen teelmä.

Inventointi

Inventointi suoritettiin neljän päivän aikana lokakuun lopussa 2007 työn kannalta mitä parhaimmissa (joskin osin hyvin sateisissa) olosuhteissa. Alueen halki kulkee harjujakso Kirkonkylän keskustasta pohjoisluoteeseen Myllyjärven länsirannan ohi. Harjulla on sijainnut Hukkalanharjun kivikautinen asuinpaikka. Harju on suurimmaksi osaksi kaivettu pois. Kuitenkin osia harjusta on vielä pieninä jaksoina siellä täällä jäljellä. Kävin läpi harjun ehjät ja rakentamattomat pätkät ja paikoin tiheästikin koekuopitellen. Yhdessä kohden, vanhan hiekkakuopan kuoritulla reunamalla havaitsin kvartsi-iskoksen (x 7073004 y 3499530). Lähistön runsaassa avoimessa tantee-reessa ja kuopan reunoilla, sekä lähistölle tekemissäni koekuopissa en kuitenkaan havainnut mitään muuta esihistoriaan viittaavaa. Kvartsi lienee viimeinen jäännös paikalla sijainneesta ja täysin tuhoutuneesta asuinpaikasta. En ottanut kvartsiä talteen. Tutkimillani harjun osilla en muualla havainnut mitään esihistoriaan viittaavaa.

Kirkonkylän länsipuolella, em. harjusta pohjoiseen on laaja hiekkainen alue länteen laskevan rinteiden alaosassa. Hiekkajuotti – muinainen rantakerrostuma - ulottuu katkeilun Puistorinteestä pohjoiseen Myllyjärven itäpuolen rinteelle. Huomattava osa tästä hiekkakerrostuma-alueesta (paikoin kivistä hiekkamoreenia) oli laikutettua metsää. Huolimatta helpoista havainnointimahdollisuuksista en missään tavannut mitään merkkiä esihistoriasta laikutetuilla alueilla. Samanlainen laikutettu alue oli Puistorinteen länsipuolella, rinteiden alaosassa. Siel-

läkään en muinaisilla matalilla törmillä havainnut mitään esihistoriaan viittaavaa. Puistorinteen metsäalueella, jossa on mm. valaistu lenkkipolku ja muita polkuja, tutkin

polkujen pinnat ja leikkaukset, sekä tein satunnaisesti koekuoppia alueen lukuisten muinaisrantatörmien reunoilla. Yhdessä kohden ”tärppäsi” eli onni suosi ja saatoin todeta kivikautisen asuinpaikan.

Toinen hiekkakerrostuma alue on Kirkonkylän pohjoispuolella olevan mäki-alueen itärinteellä, Honkajärven länsipuolella. Honkajärvestä etelään hiekkamaaperä muuttuu hiekkaiseksi moreeniksi, mutta siellä alue on jo lähes täysin rakennettua tai rakenteilla olevaa teollisuusaluetta. Honkajärven länsipuolella koekuopitin jyrkän hiekkaisen rinteiden päällä olevaa Saimaan korkeinta rantatörmää sekä sen yläpuolella olevaa Ancylusjärven aikaista muinaisrantatörmää raviinien välillä satunnaisesti - paikoin tiheästikin - mutta onni ei ollut myötä, enkä osunut muinaisjäännöksen kohdalle.

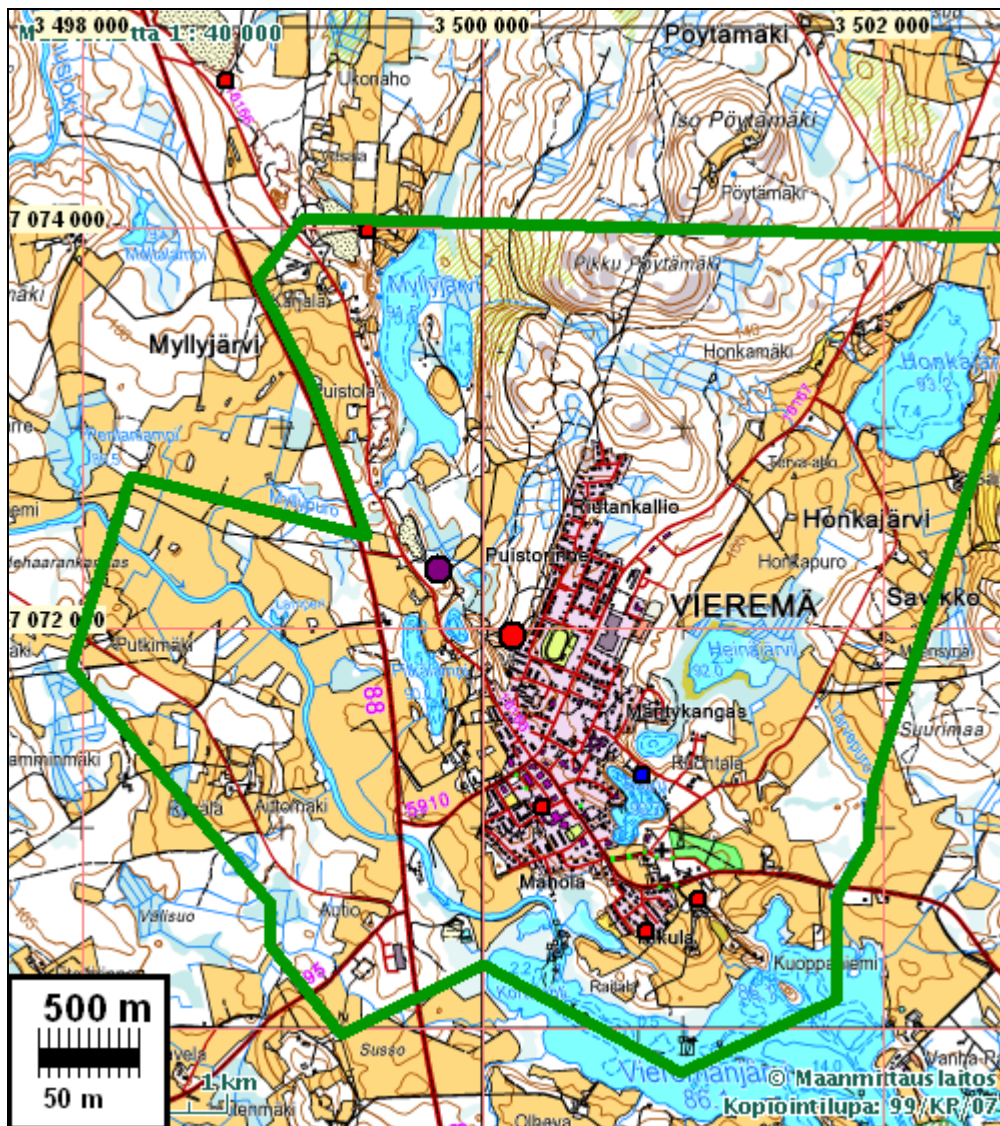
Kirkonkylän taajama-aluetta en tutkinut – rakennettua ja pihamaita. Taajaman kaakkoispuolella, Nikulan alueella pellot olivat nurmella ja havainnot niistä jäivät saamatta. Taajaman lounaispuolella oli pari peltolohkoa muinaisrantatörmien äärellä kynnetyinä ja ne katsoin, tuloksetta. Kirkon itäpuolella, Tihilänmäen länsirinteiden pelloista osa oli kynnetyinä mutta en niissä havainnut mitään esihistoriaan tai hist. ajan muinaisjäännöksen viittaavaa. Koko alueella tarkastin kaikki kynnöksellä olleet pellot joilla oli muinaisia rantatörmiiä tai rinteitä. Suurin osa tutkimusalueen pelloista oli kuitenkin nurmella. Kun nämä nurmipellot olivat vielä maaperältään lähes savea tai hienoaineksista moreenia (märkiä) on arkeologi niiden edessä voimaton ja useita topografisesti oivia maastonkohtia jäi harmistuneen kaukaa katsomisen myötä vilkaistuksi (ks. kansikuva). Kynnöksellä olleita ja hyvin tarkastettuja peltolohkoja oli edellä mainittujen lisäksi alueen luoteisosassa Aitomäen talon eteläpuolella, Myllyjärven eteläpäässä (Heponiemi), pieni sarka Pitkälammen itärannalla, sekä laajempi peltoalue Heinäjärven etelä- ja kaakkoispuolella. Metsä-alueita tarkastin edellä mainittujen alueiden lisäksi systemaattisesti Heinäjärven etelä- ja itäpuolella, sekä Myllyjärven etelä- ja itäpuolella. Kävin pistokokeen luontoisesti pienillä metsäkävelylenkeillä myös alueen lounaisosassa Puhdistamon liepeillä ja länsiosassa Aittomäen seudulla, sekä kirkonkylän pohjoispuolen mäki-alueella (lähinnä Ancyluspaikat mielessä). Oivia muinaisjäännösmaastoja en näillä alueilla havainnut ja katsoin enemmän harhailun olevan tarpeetonta.

Espoossa 17.11.2008



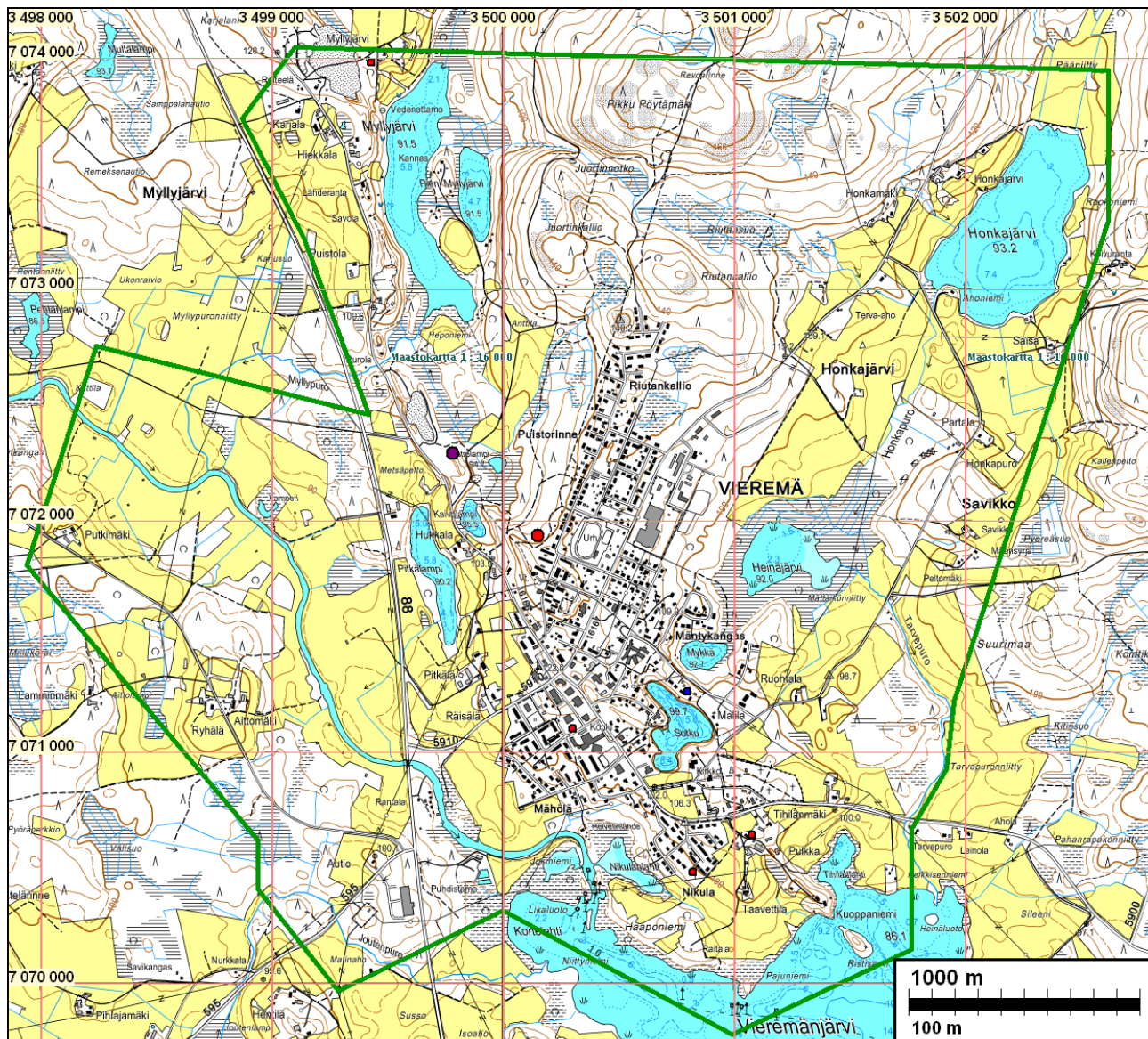
Myllyjärven itäpuolista aluetta, rinteiden alaosassa hiekkamaaperää. Alla: Puistorinteen länsipuolista hiekkamaaperäistä alarinnettä jossa laikutettua hakkuuaukeaa.



Yleiskartta 1

Punainen pallo => kivekautinen asuinpaikka, sinipun. pallo Hukkalanharjun tuhoutunut asuinpaikka, pienet punaiset pallukat kivesesineiden löytöpaikkoja ja sininen rautaesineen löytöpaikka..
Tutkimusalue rajattu vihreällä viivalla.

Yleiskartta 2



Punainen pallo =) kivikautinen asuinpaikka, sinipun. pallo Hukkalanharjun tuhoutunut asuinpaikka, pienet punaiset pallukat kivesineiden löytöpaikkoja ja sininen rautaesineen löytöpaikka..
 Tutkimusalue rajattu vihreällä viivalla.

Muinaisjäännökset

VIEREMÄ HUKKALANHARJU

Rauh.lk: 3 (ei suojelukohde, tuhoutunut)

Ajoitus: kivikautinen
 Laji: asuinpaikka

Kartta: 3324 10 x: 7072 29 y: 3499 78 z: 110

Tutkijat: Pohjakallio L 1975 tarkastus, Pohjakallio L 1976 inventointi, Carpelan & Siiriäinen kartoitus 1976, Pohjakallio L 1978, Aroaho J 1990 kaivaus

Löydöt: KuM 5838, kvartsi-iskoksia, Pohjakallio L 1975, haja- ja tarkastuslöytöjä.
KuM 5949, kvartsi-iskoksia, Pohjakallio L 1975, kaivauslöytöjä.
KuM 6152, 2 kpl, saviastian paloja, Carpelan Ch 1976, tarkastuslöytöjä.
KuM 6521, asbestia, Pohjakallio L 1978, kaivauslöytöjä.

Sijainti: Paikka sijaitsee Vieremän kirkosta 1,8 km luoteeseen.

Huomiot: Myllyjärven ja Pitkälammen välissä sijaitseva soraharjanne. NW-SE -suunt. sora-
harjanteen tasanne ja W-puoli. Paikkaa on tutkittu 1970-1990 -luvuilla. Paikka ko-
nanaan tuhoutunut hiekanotossa.



Hukkalanharjua kuvattuna pohjoiseen sen eteläpään itäreunalla olevalta pieneltä pois kaivamat-
tomalta lakiläntiltä. Harju on asuinpaikan kohdalta täysin kaivettu pois. Jäljellä ole-
villa kohdilla ei kuopan reunoilla havaittu mitään esihistoriaan viittaavaa.



Ilmakuva Hukkalanharjun eteläosasta. Asuinpaikka on sijainnut kuvan keskellä ja siitä länteen.

VIEREMÄ PUISTORINNE

Rauh.lk: 2

Ajoitus: kivikautinen

Laji: asuinpaikka

Kartta: x: 7071 94 y: 3500 14 z: 116 ±1 m

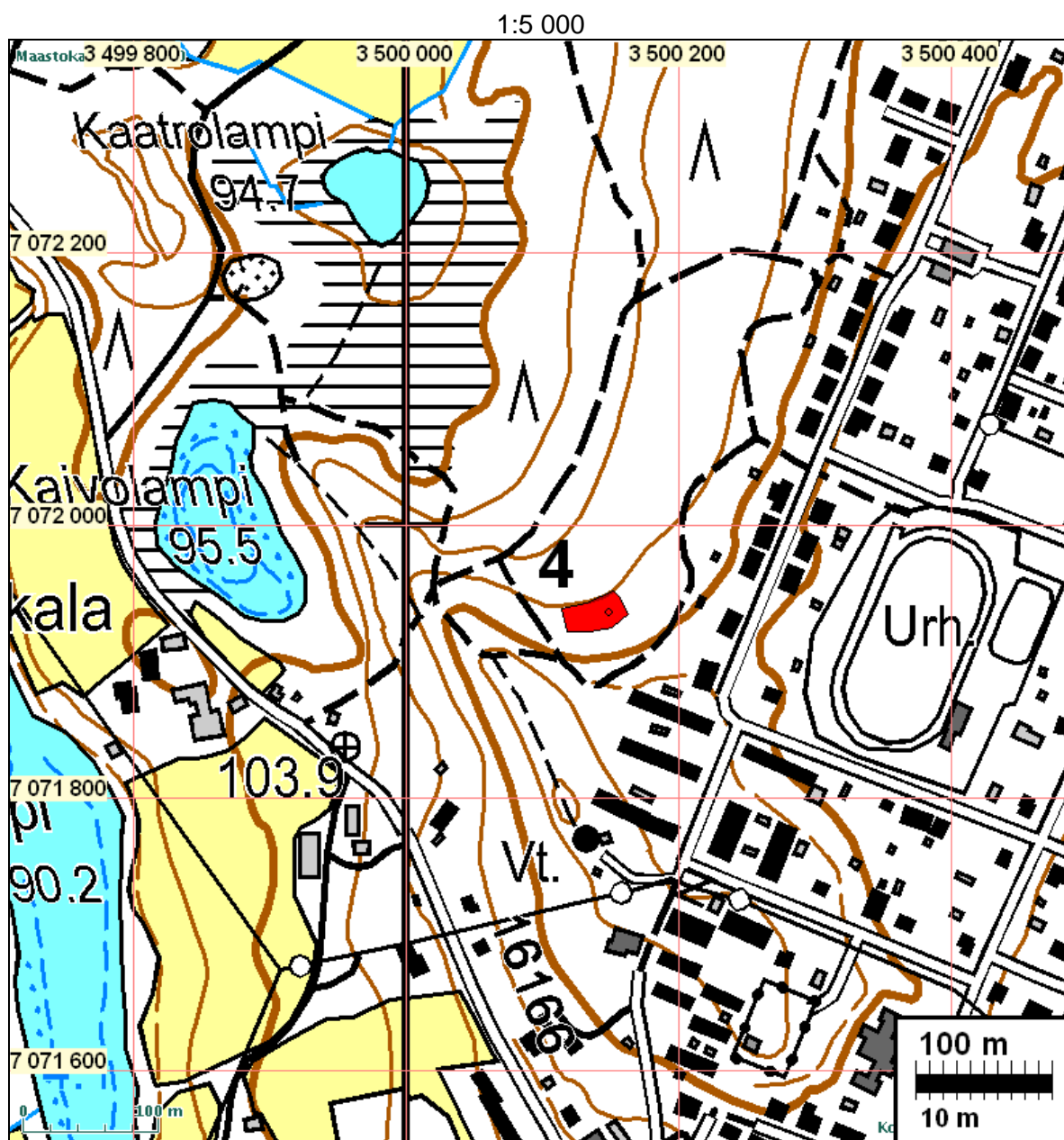
Tutkijat: Jussila T 2008 inventointi

Löydöt: KM _____, kvartsi-iskoksia, palanutta luuta, liuskekärjen teelmä.

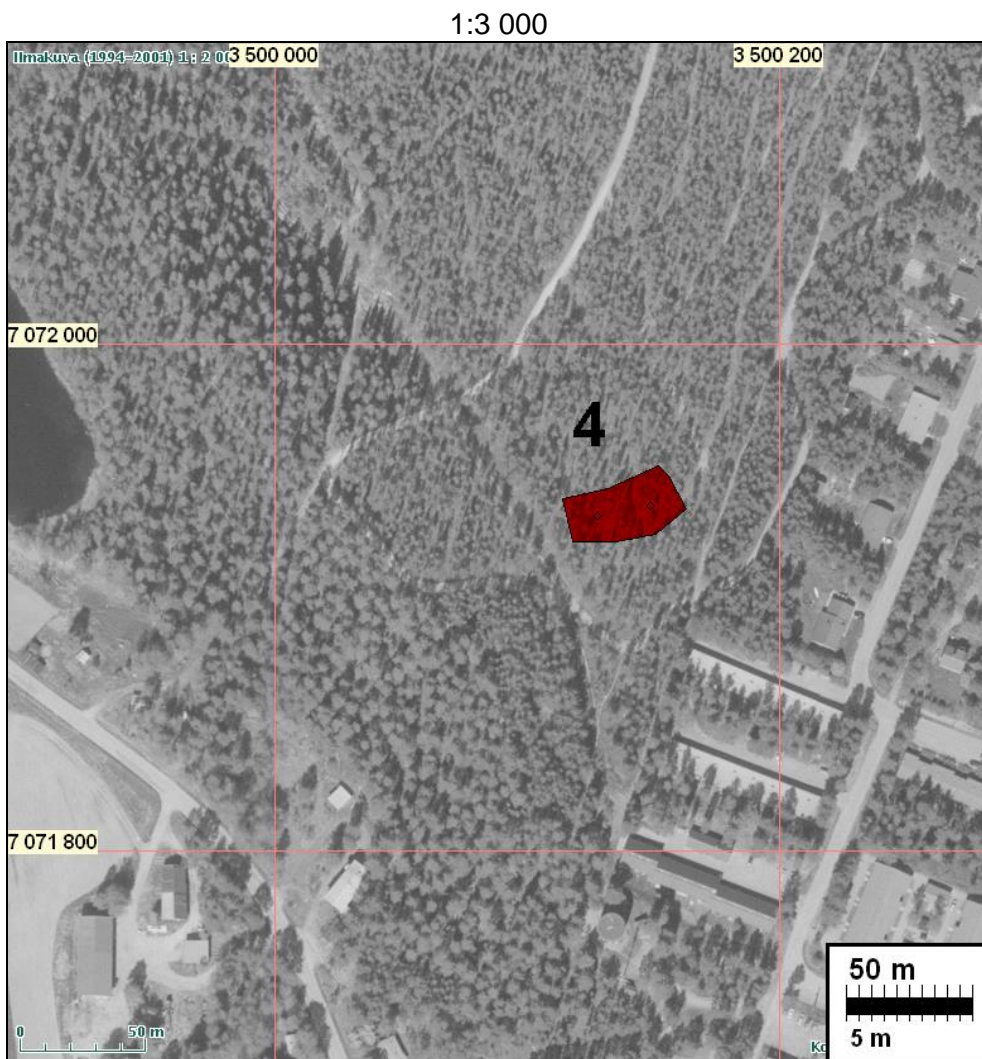
Sijainti: Paikka sijaitsee Vieremän kirkosta 1,3 km luoteeseen, Kaivolammesta 220 m länteen, pohjois-luoteeseen laskevalla harjun rinteellä, muinaisrantatörmän päällä olevalla terassilla, lähimmän rivitalon päädystä 60 m luoteeseen.

Huomiot: Paikka on täysin ehjä ja kajoamaton. Harjun kupeessa on useita eri korkuisia muinaisrantatörmä. Tämä paikka on toiseksi ylimmän, hyvin selkeän, törmän päällä, joka on Muinais-Saimaan korkein rantatörmä Pohjois-Savossa (116 m mpy, hyvin pitkäaikainen vedentaso). Sen mukaan paikka ajoittuu 6500-4500 eKr. aikavälille. Maaperä paikalla on sorainen hiekka. Löydöt tulivat kolmesta koekuopasta ja varsinkin

pinnasta. Koekuopissa oli myös palaneita kiviä. Paikka rajattu koekuoppien ja tuulienkaadoista tehtyjen havaintojen perusteella melko tarkasti.



Asuinpaikkatasannetta kuvattu asuinpaikan länsipäästä kohti itä-koillista.



Asuinpaikka kuvattuna sen itäpäästä kohti länttä.

Hajalöytöpaikat

Nämä esineiden löytöpaikat eivät ole muinaisjäännöksiä eivätkä suojelukohteita. Niiden paikannustarkkuus vaihtelee ja on epätarkka.

VIEREMÄ MYLLYJÄRVI

Ajoitus: kivistä
Laji: löytö
Kartta: 3324 10 x: 7073 98 y: 3499 43 (arvio)

Tutkijat: Pohjakallio L 1978
Löydöt: KuM 2908, 1 kpl, kivialta, P. Karppi 1918, maata kaivettaessa.
Sijainti: Paikka sijaitsee Vieremän kirkosta 3,4 km pohjoiseen.
Huomiot: Pohjakallio ei havainnut asuinpaikan merkkejä v. 1978. Jussila 2008_ Hiekanotto laajentunut lähelle oletettua löytöaluetta. Lähipellot kynnettyjä (maaperä pellossa saviainespitoista hiekkamoreenia) ja niistä ei mitään lisähavaintoja. Tarkastelin pieniä vielä kaivamattomia maastonkohtia mm. koekuopin mutta en sanut esiin havaintoja esihistoriasta.

VIEREMÄ TIHILÄNMÄKI

Ajoitus: kivistä
Laji: löytö
Kartta: 3342 01 x: 7070 48 y: 3500 82 z: 100
Tutkijat: Pohjakallio L 1976
Löydöt: KM 15657, 1 kpl, kourutaltoa, L. Pesonen 1962, diar. 18.10.1962, Mitat: 145 x 43 x 28 mm. Äänisen viherliusketta. Löydetty peltotöiden yhteydessä.
Sijainti: Paikka sijaitsee Vieremän kirkosta 0,4 km etelään.
Huomiot: As.rak:sta n. 250 m SW, Vieremäjärven rannasta n. 100 m. Vieremänjärveen SW viettävä pelto. Jussila 2008: paikka osaksi rakennettu ja lähipellot nurmella – ei havaintoja.

VIEREMÄ KUOPPAMÄKI

Ajoitus: kivistä
Laji: löytö
Kartta: 3342 01 x: 7070 64 y: 3501 08
Tutkijat: Pohjakallio L 1976
Löydöt: KM 3862, 1 kpl, tasatalta, H. Rissanen 1900, Mitat: 89 x 35 x 24 mm. :1 epäsäännöllinen, teränlasku jyrkkä, suu viisto. Löydetty peltotöiden yhteydessä.
Sijainti: Paikka sijaitsee Vieremän kirkosta 0,3 km kaakkoon.
Huomiot: Kuoppamäen I. Pulkan talon kangaspellon vieremä. Pelto. Jussila 2008: paikka osaksi rakennettu. Itäpuoleinen peltoalue oli kynnettyä mutta sieltä ei havaintoja esihistoriasta. Eteläpuoliset pellot nurmella ja sieltä ei havaintoja. Tarkastelin tieleikkauksia alueella, mutta saamatta lisähavaintoja.

VIEREMÄ MALILA

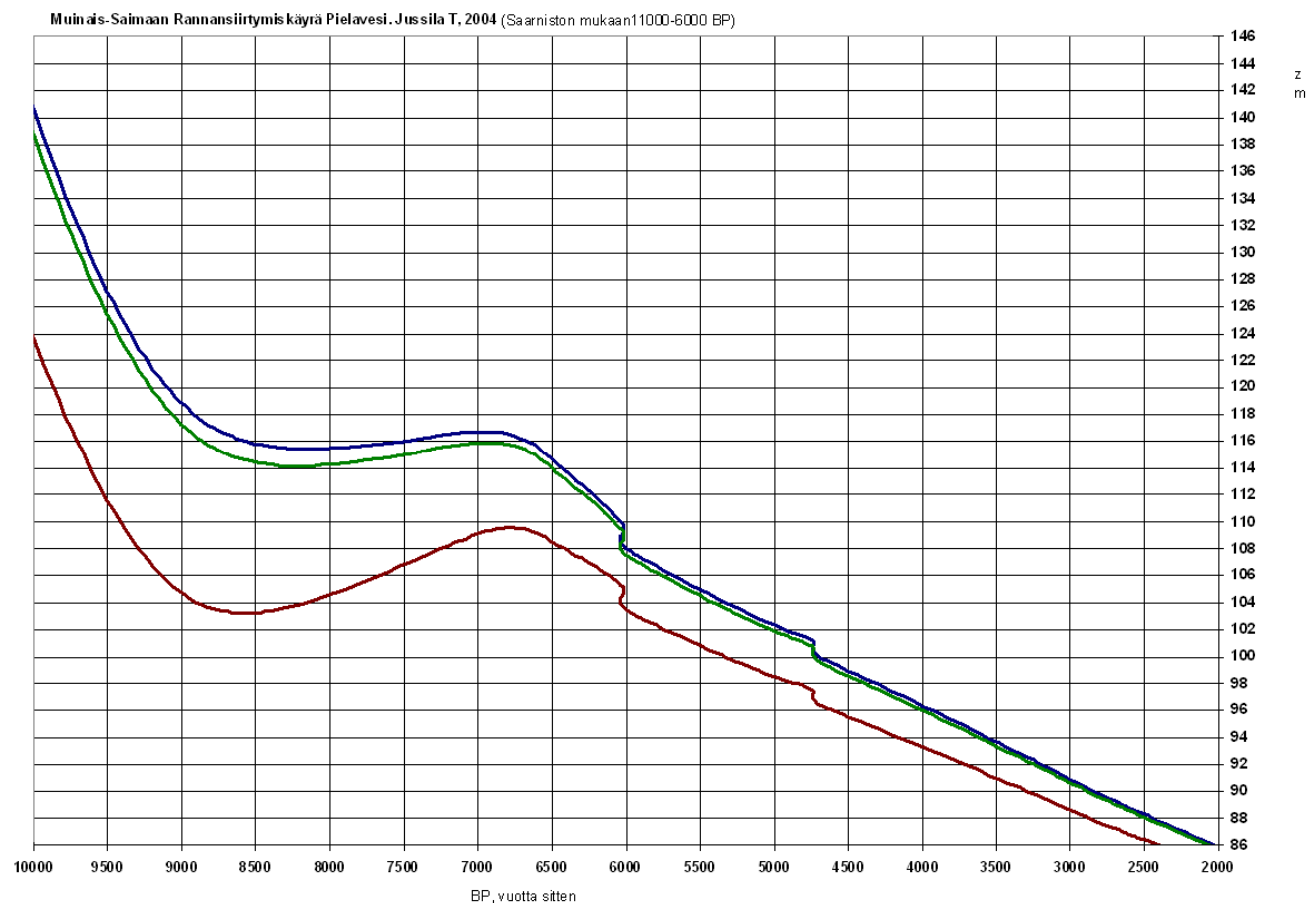
Ajoitus: rautakautinen

Laji: löytö
 Kartta: 3342 01 x: 7071 26 y: 3500 80 z: 100
 Tutkijat: Pohjakallio L 1976
 Löydöt: KuM 6179, 1 kpl, rautakärki, J. Huttunen 1950, Mitat: 130 x 24 x 5 mm. rautaa, terä lehtimäinen, varsi putkellinen. Peltotöiden yhteydessä.
 Sijainti: Paikka sijaitsee Vieremän kirkosta 0,4 km pohjoiseen.
 Huomiot: Mykkä- ja Sotkulammen välinen kannas n. 20 m as.rak:sta NW. Savihiekkapohjainen pelto. Jussila 2008: paikka rakennettua ja pihamaata – ei lisähavaintoja.

VIEREMÄ MÄHÖLÄ

Ajoitus: kivikautinen
 Laji: löytö
 Kartta: 3342 01 x: 7071 10 y: 3500 30 z: 17
 Tutkijat: Pohjakallio L 1976
 Löydöt: KM 2540, 1 kpl, tasatalta, H. Mähönen 1887, Mitat: 96 x 42 x 21 mm. :6.
 Sijainti: Paikka sijaitsee Vieremän kirkosta 0,6 km länteen.
 Huomiot: Oletettu löytöalue täysin rakennettu jo ammuin. Koulun länsipuolella.

Liite: Rannansiirtymiskäyrä Vieremän taajaman alueelta.



Sininen viiva = rannansiirtymisen tutkimusalueenluoteisosassa, vihreä kaakkoisosassa. Ruskea ei kuulu tälle alueelle. Vaaka-akselilla vuodet BP eli "vuotta sitten", pystyakselilla korkeustaso merenpinnan yläpuolella.